

Prevención Social de la Violencia

Catálogo de publicaciones

SEGOB / USAID 2015

| | | | | | |
|---|--|---|---|--|--|
|  | | | | | |
|  |  | | | | |
|  |  |  | | | |
|  |  |  |  | | |
|  |  |  |  | | |
|  |  |  |  | | |
|  |  |  |  | | |
|  |  |  |  | | |
| |  |  |  | | |
| | |  |  | | |
| | | |  | | |
| | | | | | |

- Conceptos y estrategias de gestión local
- Serie jóvenes en riesgo
- Serie salud comunitaria
- Serie relación gobierno-sociedad
- Serie comunicación para la prevención
- Serie policía comunitaria
- Serie resiliencia comunitaria
- 2a convocatoria buenas prácticas
SEGOB / USAID 2014

Presentación

El “Catálogo de Publicaciones SEGOB/USAID 2015” representa el legado de conocimiento del Programa para la Convivencia Ciudadana (PCC) de USAID, desarrollado en coordinación con la Subsecretaría de Prevención y Participación Ciudadana de la Secretaría de Gobernación (SEGOB) del Gobierno de México, mediante el cual se promueven conceptos, metodologías, herramientas y prácticas de utilidad para los tomadores de decisiones de políticas públicas y operadores de programas de prevención de la violencia y la delincuencia en México.

El PCC impulsa una estrategia de gestión local para la prevención social de la violencia orientado al fortalecimiento de la cohesión social en comunidades específicas, donde la convivencia y la participación ciudadana se han visto debilitadas, a fin de promover la réplica de prácticas exitosas en materia de prevención de la violencia y la delincuencia, así como también para facilitar los procesos de fortalecimiento de los actores clave que intervienen en esta materia.

El PCC es financiado por la Agencia de los Estados Unidos para el Desarrollo Internacional (USAID por sus siglas en inglés), en el marco de la cooperación entre los gobiernos de México y los Estados Unidos de América, derivado del Pilar IV de la Iniciativa Mérida.

El legado de conocimiento del PCC ha sido estructurado en seis series temáticas que pretenden constituir un aporte a la ciencia de la prevención social de la violencia y la delincuencia en México y en la región latinoamericana. Como punto de partida, el documento “Conceptos y Estrategias de Gestión Local” para la Prevención Social de la Violencia, presenta los conceptos básicos que definen la prevención social de la violencia y hace una propuesta para fortalecer la gestión de programas enfocados en los factores de riesgo y protección identificados en las comunidades de intervención, tomando en cuenta el conjunto de activos, capacidades institucionales, recursos y alianzas necesarias para hacer intervenciones efectivas en el ámbito local. A partir de las áreas de intervención que marca este documento, se desarrollaron las siguientes series temáticas:

Serie 1: Construyendo modelos de intervención con jóvenes

Serie 2: La atención a víctimas de la violencia -una propuesta integral con enfoque de resiliencia

Serie 3: Relación gobierno-sociedad

Serie 4: Comunicación para la prevención

Serie 5: Policía comunitaria

Serie 6: Resiliencia comunitaria

Cada una de estas series desarrolla conceptos relevantes y herramientas de utilidad para los operadores de programas de prevención, con el fin de que puedan diseñar, ejecutar y evaluar intervenciones en campo que se adecuen a los entornos comunitarios en los que operan.

Se trata de más de 30 documentos de conocimiento que el PCC publicará entre los meses de junio y diciembre de 2015.

Los invitamos a visitar nuestra página web www.pcc.org.mx en donde podrán descargar sin costo el contenido de todas las publicaciones del programa. Esperamos les sea de utilidad

Conceptos y estrategias de gestión local

Serie jóvenes en riesgo

Construyendo modelos de intervención con jóvenes

Prevenir la deserción escolar con adolescentes: desarrollado por el Centro de Asesoría y Promoción Juvenil A.C. (CASA)

El teatro como herramienta para la convivencia comunitaria: desarrollado por Telón de Arena A. C. (TA)

Inserción laboral y educativa para jóvenes mediante la recuperación de espacios públicos: desarrollado por Jóvenes Constructores de la Comunidad, A. C. (JCC)

Educación musical para la integración humana y comunitaria: desarrollado por el Patronato de Amigos de la Orquesta de Baja California (PAO)

Serie salud comunitaria

La atención a víctimas de la violencia con enfoque de resiliencia

Sanando los impactos de la violencia en la comunidad: Desarrollado por Crecimiento Humano y Educación para la Paz A.C. (C.hepaz)

Niños y jóvenes resilientes en su contexto comunitario: Desarrollado por Vida Con Calidad, A. C. (VICCALI)

Comunidades seguras para las mujeres: Desarrollado por Gente Diversa de Baja California A. C. (Gente Diversa)

Serie relación gobierno-sociedad

Gestión municipal para la prevención

Guía para el diseño de planes de intervención comunitaria. Diagnostico y gestión

Manual para la capacitación en materia de prevención social de la violencia y la delincuencia

Guía para el diseño de espacios públicos seguros

Guía de comités municipales para la prevención

Guía de presupuesto participativo para la prevención

Guía para elaborar programas municipales de prevención

Guía de capacidades municipales para la prevención

Comité municipal de prevención de la violencia de Tijuana, B.C.

**Serie
comunicación
para la prevención**

**Comunicación estratégica
para la prevención**

**Guía para el desarrollo de
campañas de comunicación
comunitaria para la
prevención de la violencia y
la delincuencia**

**Manual de periodismo
preventivo**

**Serie
policía comunitaria**

**Policía comunitaria:
conceptos, métodos
y escenarios de aplicación**

**Manual de capacitación
de policía comunitaria y
metodología para la solu-
ción de problemas**

**Sistematización
de la implementación
de la Guardia de Proxi-
midad del Municipio de
Guadalupe, N.L.**

**Serie
resiliencia comunitaria**

**Los comités comunitarios
como estrategia para
restablecer la resiliencia
comunitaria**

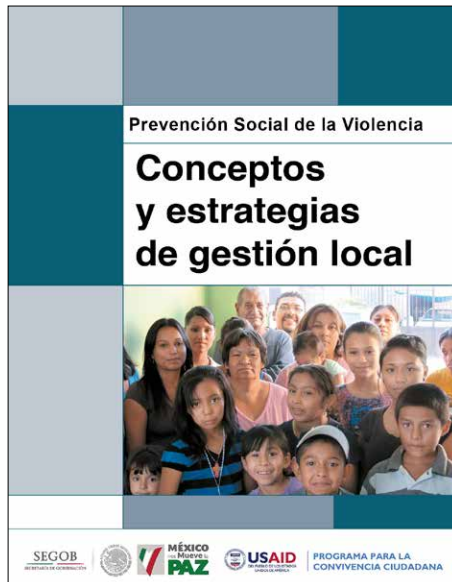
**2a convocatoria buenas
prácticas
SEGOB / USAID 2014**

**Sistematización
de la práctica: RedesArte
Cultura de Paz:** Desarrollado
por el Consorcio Internacional
Arte y Escuela A.C.
(CONARTE)

**Sistematización de la
práctica: Programa de
Comunidad en Libertad
Asistida (CLA):** Desarrollado
por la Fundación Mexicana de
Reintegración Social A.C.
(Reintegra)

**Sistematización de la
práctica: Policía Vecinal
de Proximidad:** Desarrollado
por la Dirección de
Seguridad Pública
Municipal de
Nezahualcoyótl, Estado
de México

Conceptos y estrategias de gestión local



Conceptos y estrategias de gestión local, reúne los principales conceptos de prevención social de la violencia y la delincuencia, una contextualización del entorno de violencia en México, así como un análisis de las experiencias internacionales por tipo y nivel de prevención. Además, ofrece una propuesta para desarrollar estrategias de prevención con un enfoque de seguridad ciudadana desde el ámbito local (municipal y comunitario) dirigida a autoridades municipales y actores de la sociedad civil. Busca ofrecer una alternativa para facilitar la adecuada implementación de las estrategias y lineamientos establecidos a nivel federal, así como los activos, las capacidades estatales y locales de diversos actores sociales, mediante la gestión de los recursos disponibles y el fortalecimiento de las capacidades de articulación de intervenciones en el ámbito local.

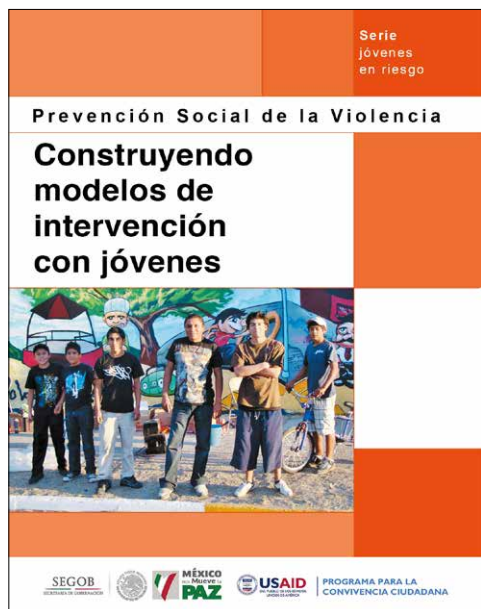
El objetivo de la estrategia es, por un lado, robustecer las destrezas de gestión y articulación de los actores—de gobierno y de la sociedad civil—para incidir adecuadamente con actividades de prevención en la comunidad y coproducir seguridad. Por el otro, contribuir en el desarrollo de competencias y capacidades de resiliencia positiva en la comunidad.

La estrategia propicia la interacción con instituciones de los tres órdenes de gobierno, enfatiza el trabajo con las autoridades municipales ya que son ellas las que tienen un mayor conocimiento de las problemáticas y necesidades de la población, así como una interacción más estrecha con los ciudadanos. Además, son las responsables del diseño y gestión de propuestas a nivel local, así como de impulsar la coordinación con los diversos actores sociales. Para realizarlo, la estrategia propone guías y mecanismos de gestión multisectorial que permiten articular transversalmente políticas públicas de intervención, tomando en cuenta lineamientos y programas federales y estatales.

Además, para contribuir en el desarrollo de competencias y capacidades de resiliencia positiva en la comunidad, una vez que se ha diagnosticado la realidad y las necesidades comunitarias de manera participativa, así como el grupo social que se atenderá, la estrategia pone a consideración diversos modelos de intervención comunitaria con los que se deberá precisar la o las áreas de atención diferenciadas por grupo etario, así como por nivel y enfoque de prevención. Estos modelos, guías, así como su implementación, forman parte de este documento que esperamos sea de utilidad para los tomadores de decisión en materia de prevención social de la violencia.

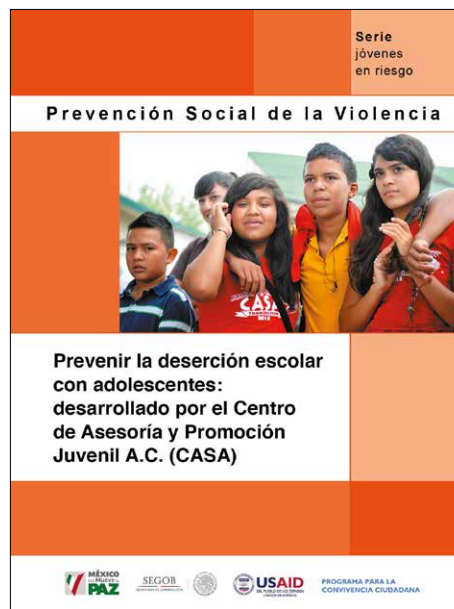
Serie jóvenes en riesgo

- **Construyendo modelos de intervención con jóvenes**
- **Prevenir la deserción escolar con adolescentes:** desarrollado por el Centro de Asesoría y Promoción Juvenil A. C. (CASA)
- **El teatro como herramienta para la convivencia comunitaria:** desarrollado por Telón de Arena A. C. (TA)
- **Inserción laboral y educativa para jóvenes mediante la recuperación de espacios públicos:** desarrollado por Jóvenes Constructores de la Comunidad, A. C. (JCC)
- **Educación musical para la integración humana y comunitaria:** desarrollado por el Patronato de Amigos de la Orquesta de Baja California (PAO)



Esta publicación presenta elementos para la comprensión de la violencia y la delincuencia juvenil en México y cómo abordarlos desde los distintos niveles de prevención. Hace un análisis de las manifestaciones de la violencia, sus causas y consecuencias y ofrece propuestas de intervención. Explica en qué consisten los factores de riesgo social así como los factores de protección que influyen en el comportamiento antisocial de la juventud, haciendo énfasis en la resiliencia personal y colectiva que debe ser la meta de la prevención. Propone elementos clave para la gestión de acciones locales y la construcción de modelos de prevención enfocados a la violencia, a la delincuencia, a la percepción de la seguridad, a la mortalidad juvenil y su integración.

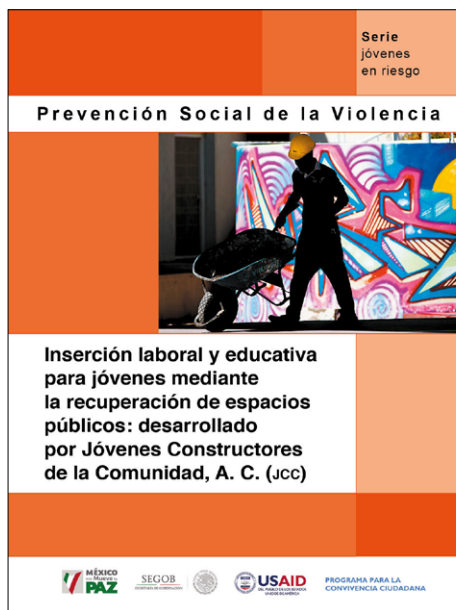
Es un material de consulta y auxiliar para el diseño de estrategias y proyectos de intervención local, así como referente en la construcción y diseño de políticas públicas.



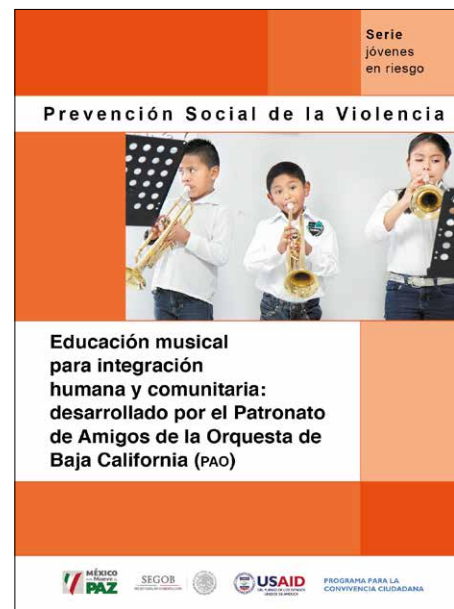
Este material presenta un modelo de intervención para prevenir la deserción escolar de alumnos que concluyen la escuela primaria y pasan a la escuela secundaria y que por razones como la falta de motivación hacia el estudio, el poco apoyo familiar o la situación económica de las familias que obliga a que los adolescentes desarrollen actividades para ayudar a la economía del hogar. Desarrollado por el Centro de Asesoría y Promoción Juvenil (CASA), es una propuesta de trabajo articulado entre las escuelas, las familias y los adolescentes, con el apoyo de facilitadores previamente capacitados para detectar a los estudiantes que dejan de asistir a clases y brindar acompañamiento personal y familiar para restablecer su participación en la escuela.



La expresión artística a través del teatro desarrolla importantes habilidades del pensamiento, comunicación, autoconocimiento y creatividad en los adolescentes. Participar en espacios colectivos para una puesta en escena desarrolla la capacidad de trabajar en equipo, construir vínculos de confianza y convivencia que modelan las relaciones interpersonales en otros espacios como el hogar, la escuela o el barrio. El modelo de teatro para la paz que implementa la Compañía Telón de Arena, favorece la participación juvenil en actividades de prevención de la violencia pues los mensajes siempre giran en torno a la búsqueda de mejores condiciones de vida y a la articulación de actores locales.



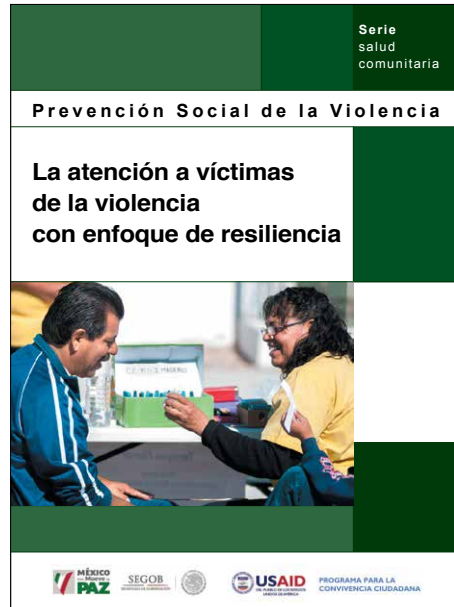
El presente material muestra un modelo de inserción laboral con jóvenes que se encuentran desocupados o han desertado del sistema escolar. Es desarrollado por Jóvenes Constructores de la Comunidad (JCC) que es una organización de la sociedad civil que detecta a los jóvenes con deseos de capacitarse en los oficios de la construcción, los cuales enseña de manera práctica a través de la recuperación de espacios públicos como parques, plazas o escuelas. Lleva una metodología de acompañamiento personalizada para que los jóvenes recuperen el interés por seguir estudiando o bien encuentren algún trabajo formal. Paralelamente, aplica un programa de formación en habilidades para la vida, a fin de que los jóvenes desplieguen todo su potencial en su propia comunidad.



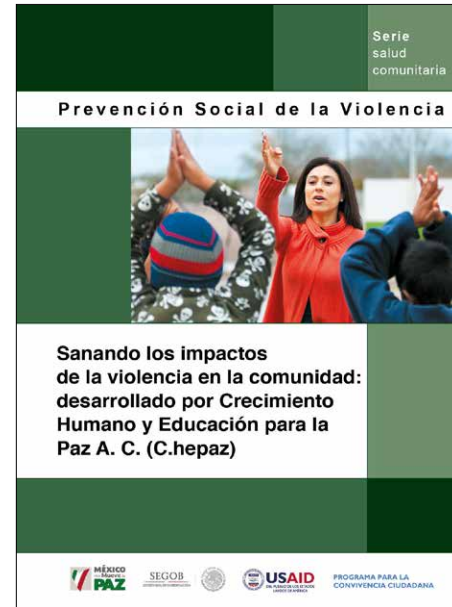
El modelo de orquestas infantiles se ha difundido ampliamente ya que se ha demostrado que la enseñanza musical promueve el talento artístico y también ayuda a proteger a niños y jóvenes de factores de riesgo social. La Orquesta de Baja California desarrolló un modelo propio, a través del Centro de Artes Musicales (CAM) que incluye la formación de ensambles musicales en las comunidades, los cuales al reunirse conforman la orquesta infantil de la ciudad de Tijuana. Además de contar con un programa educativo por etapas, implementa talleres vivenciales con temas de prevención de riesgo en la adolescencia, como las adicciones, la violencia y el cuidado del entorno. Favorece la participación e integración familiar así como la construcción del tejido social al celebrar conciertos en comunidades con altos niveles de delincuencia.

Serie salud comunitaria

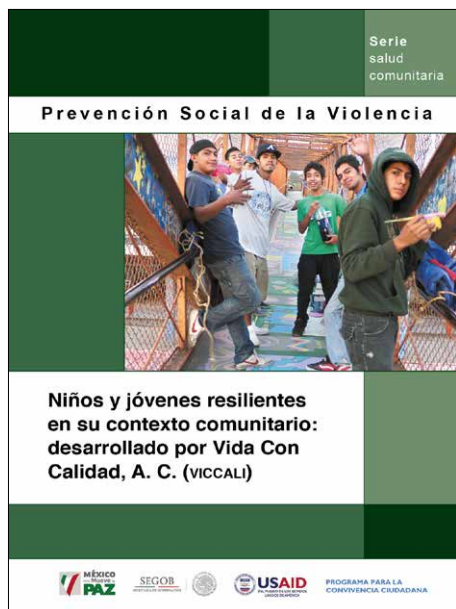
- **La atención a víctimas de la violencia con enfoque de resiliencia**
- **Sanando los impactos de la violencia en la comunidad:**
desarrollado por Crecimiento Humano y Educación para la Paz A. C.
(C.hepaz)
- **Niños y jóvenes resilientes en su contexto comunitario:**
desarrollado por Vida Con Calidad, A. C. (VICCALI)
- **Comunidades seguras para las mujeres:**
desarrollado por Gente Diversa de Baja California A. C.
(Gente Diversa)



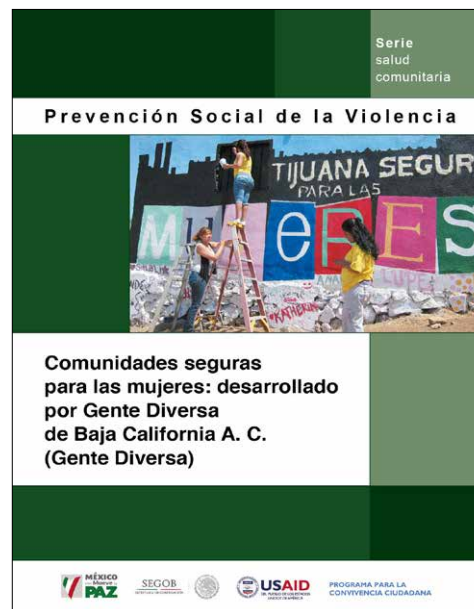
Este modelo presenta la atención y la resiliencia para víctimas y comunidades como requisitos indispensables para prevenir la violencia. Solo las personas y comunidades que recuperen su equilibrio podrán construir futuros resilientes. Para ello, desarrolla lineamientos esenciales para impulsar esfuerzos multidisciplinares gubernamentales y de la sociedad civil, desde los enfoques más relevantes en la materia como el bienestar físico, psicológico y social, la recuperación del trauma, la transformación de conflictos con perspectiva de paz, y los procesos de justicia. La resiliencia se promueve como eje transversal, atiende la perspectiva de género y enfatiza acciones en contextos comunitarios bajo una lógica de colaboración basada en el ejercicio del capital social vertical y horizontal.



El modelo de Crecimiento Humano y Educación para la Paz (CHEPAZ), es considerado una buena práctica para atender los impactos de la violencia en comunidades afectadas en Ciudad Juárez, a fin de restablecer el equilibrio físico, psicológico y social de sus habitantes. Considera la formación de promotoras y terapeutas comunitarias que llevan servicios orientados a la resiliencia individual, familiar y colectiva, devolviendo la capacidad de participación y reconstrucción de lazos de confianza y apoyo mutuo.



El modelo de VICCALI ofrece una experiencia que postula que las personas resilientes logran mantener un equilibrio estable en su comportamiento ante un suceso traumático, sin afectar su rendimiento y su vida cotidiana. Mediante la elaboración de diagnósticos, atención psicológica individual y grupal, así como talleres en escuelas sensibles a la perspectiva de género, busca fortalecer la resiliencia y la capacidad de afrontar los impactos de la violencia, particularmente en niñas, niños, jóvenes, mujeres, hombres y adultos mayores en su calidad de cuidadores o tutores, habitantes del polígono Independencia, en Monterrey, Nuevo León.



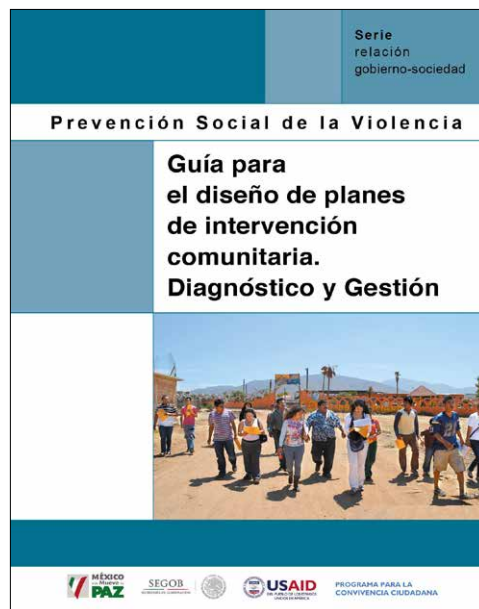
Este proyecto brinda una guía sobre la adaptación a la realidad local de Tijuana del modelo “Ciudades Seguras para las Mujeres” de ONU Hábitat. Su objetivo es el de coadyuvar en la prevención y erradicación de la violencia hacia las mujeres en los territorios urbanos e impulsar la participación organizada de la ciudadanía, promoviendo la articulación social para el establecimiento de estrategias ciudadanas integrales y con perspectiva de género, que promuevan la seguridad ciudadana. Ofrece una metodología para que grupos de mujeres de las comunidades donde se aplique, reflexionen sobre los contextos de inseguridad de su localidad y se organicen para gestionar el espacio público. De esta manera, el modelo busca contribuir a garantizar el derecho a la seguridad de las mujeres.

Serie relación gobierno-sociedad

- Gestión municipal para la prevención**
- Guía para el diseño de Planes de Intervención Comunitaria. Diagnóstico y Gestión**
- Manual para la capacitación en materia de prevención social de la violencia y la delincuencia**
- Guía para el diseño de espacios públicos seguros**
- Guía de comités municipales para la prevención**
- Guía de presupuesto participativo para la prevención**
- Guía para elaborar programas municipales de prevención**
- Guía de capacidades municipales para la prevención**
- Comité municipal de prevención de la violencia de Tijuana, B.C.**



Ofrece una propuesta de gestión municipal para la prevención, sustentada en la cooperación entre la sociedad y el gobierno local, sobre la base de que es una condición fundamental y necesaria para coproducir seguridad. Está destinada a que los gobiernos locales y las organizaciones sociales conozcan e implementen los elementos del modelo y con qué instrumentos de apoyo cuentan. Es un documento de orientación, que busca darle perspectiva y coherencia a las acciones locales de prevención, y también ofrece propuestas concretas de cómo hacerlo. Está dirigido a las autoridades y funcionarios locales y líderes y representantes de la sociedad civil.



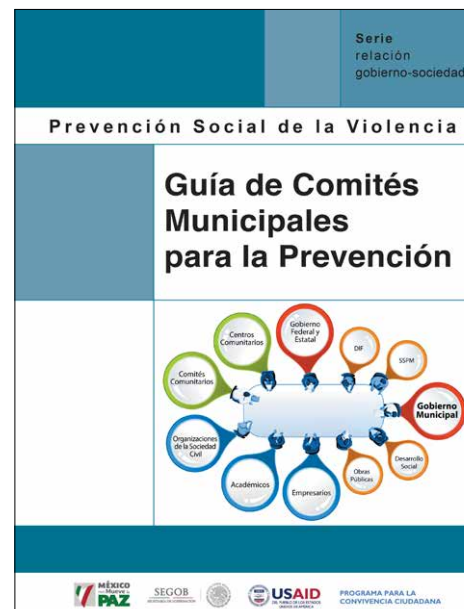
Este documento ofrece una herramienta para desarrollar planes de intervención que fomenten resiliencia y cohesión comunitaria, mediante una serie de pasos concretos que facilitan el diseño y la planificación del esfuerzo. Propone diagnosticar los principales factores de riesgo que sirven de cultivo a conductas y acciones violentas y delictivas en las comunidades, así como también los factores de protección que facilitan los procesos virtuosos de fortalecimiento del capital social y la convivencia ciudadana. Además, permite desarrollar planes de acción y monitoreo y evaluación que guíen los esfuerzos de los diferentes entes que participan en la construcción de comunidades seguras.



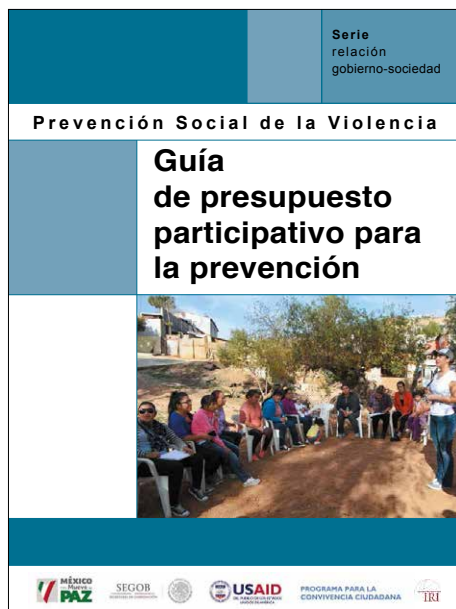
Este documento constituye la versión más elaborada de los materiales desarrollados para el curso de capacitación presencial en materia de prevención social de la violencia y la delincuencia. Son el resultado del proceso de reflexión y aprendizaje colectivo que promueve la Subsecretaría de Prevención y Participación Ciudadana de la SEGOB y el Programa para la Convivencia Ciudadana (PCC). Está conformada por dos documentos: la "Guía del participante" y la del "Instructor". Con ellos se busca fortalecer las habilidades de servidores públicos y otros interesados en el desarrollo de estrategias de prevención de la violencia y la delincuencia, así como para la implementación de recursos presupuestales en acciones de prevención específicas que respondan a problemas puntuales de la comunidad.



Esta guía presenta una herramienta de prevención situacional fundamentada en el método CPTED (Prevención del crimen a través del diseño ambiental, por sus siglas en inglés). Se sustenta en la participación comunitaria como elemento activo para el reforzamiento territorial y el sentido de pertenencia, contribuyendo al buen uso y cuidado de los espacios públicos, fomentando el control social sobre áreas comunes, e incidiendo con todo lo anterior en el empoderamiento social y la resiliencia.



Explica el concepto, la importancia y la utilidad de los Comités Municipales para la Prevención de la Violencia, como mecanismos para coordinar y focalizar los esfuerzos sociales y gubernamentales para desarrollar acciones en el ámbito municipal. Presenta una propuesta paso a paso para constituirlos, de manera que la diversidad de actores presentes en el municipio, conozcan una propuesta viable de cómo coordinarse y articularse para trabajar en la prevención de la violencia y la delincuencia, construyendo una visión común de seguridad y bienestar.



Explica qué es y cómo contribuye el presupuesto participativo a la inclusión de las iniciativas sociales y comunitarias en la prevención social de la violencia con enfoque ciudadano. Ofrece una propuesta accesible para que cualquier municipio pueda desarrollar este proceso independientemente de la cantidad de recursos de que disponga. Además, para que los gobiernos y las organizaciones sociales y comunitarias cuenten con una herramienta que les permita incidir en los presupuestos públicos destinados a la prevención, con propuestas de calidad y de alto impacto que contribuyan a la seguridad ciudadana.



Esta guía ofrece una propuesta metodológica para elaborar los programas municipales de prevención social de la violencia, de tal manera que los gobiernos locales cuenten con un instrumento rector que oriente el conjunto de políticas, estrategias y acciones para avanzar en la producción de la seguridad ciudadana. De esta forma los gobiernos y las organizaciones sociales y comunitarias, contarán con un instrumento estratégico que oriente la política municipal en materia de prevención social de la violencia y la seguridad ciudadana.



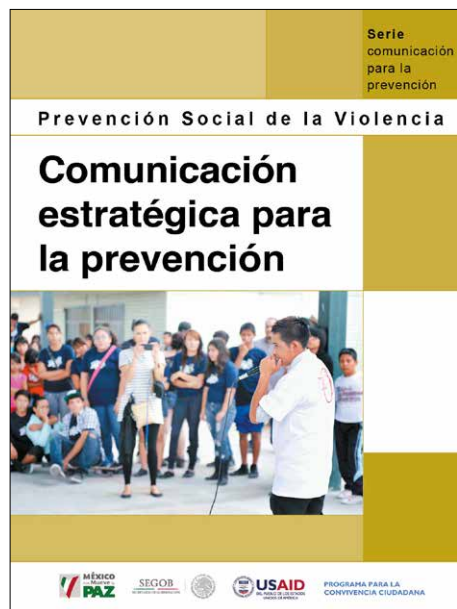
Este documento presenta un índice de las capacidades institucionales requeridas por los municipios para impulsar una adecuada y eficaz gestión en materia de prevención social de la violencia con enfoque en la seguridad ciudadana. El objetivo es que las autoridades de los gobiernos locales las identifiquen y puedan desarrollarlas y mejorarlas, así como también para que los ciudadanos puedan conocer y evaluar la capacidad de sus gobiernos.



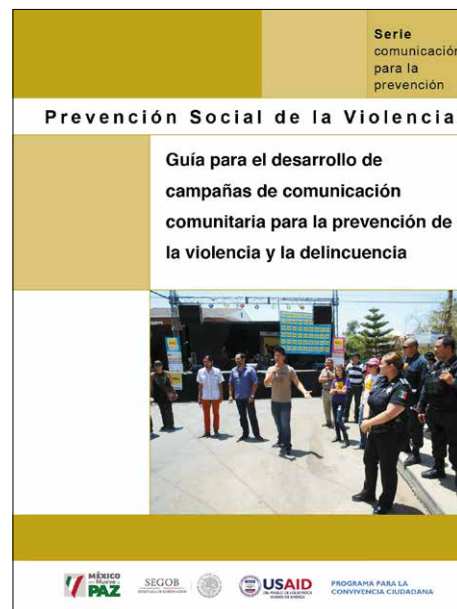
Este documento sistematiza la experiencia de creación y desarrollo del Comité Municipal de Prevención de la Violencia de Tijuana que logró articular al gobierno con las principales organizaciones sociales, empresariales y académicas de la ciudad para impulsar políticas y programas de prevención de manera conjunta. El objetivo de esta publicación es que otros gobiernos y organizaciones sociales conozcan una experiencia relevante y puedan identificar los factores que contribuyeron a su éxito, así como también aquellos retos y dificultades que tuvo que enfrentar.

Serie comunicación para la prevención

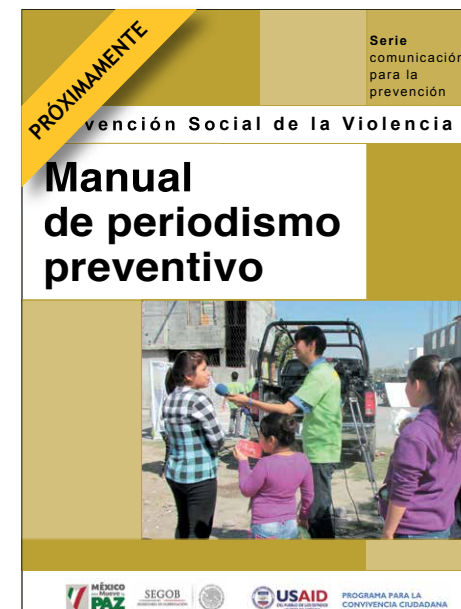
- **Comunicación estratégica para la prevención**
- **Guía para el desarrollo de campañas de comunicación comunitaria para la prevención de la violencia y la delincuencia**
- **Manual de Periodismo Preventivo**



Este es un documento didáctico que sirve a quien requiere producir una estrategia de comunicación comunitaria para generar procesos de resiliencia recuperar espacios públicos, con el propósito de colaborar en la prevención de la violencia y la delincuencia. El modelo contiene etapas lógicas para poder comprender factores de riesgo y protección de la violencia, los procesos de resiliencia, las interacciones informativas de la comunidad, cómo diagnosticar desde la comunicación, diseñar una estrategia, implementarla y evaluarla. Se dirige a cualquier organización pública o privada que trabaje para prevenir la violencia y la delincuencia en el país.



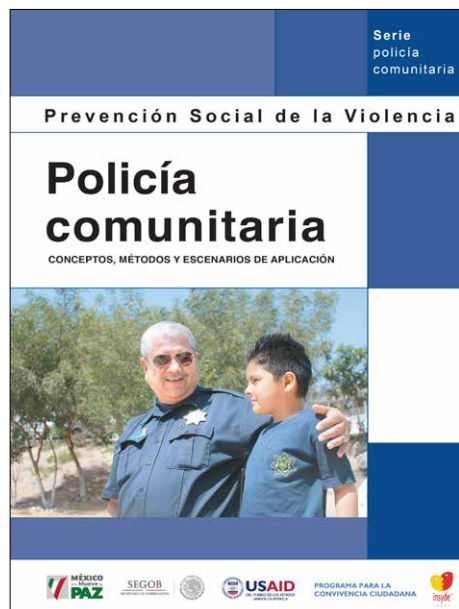
Este documento de trabajo reúne los elementos básicos para producir una estrategia de comunicación a partir de la comunidad. Está destinada a ser un documento de trabajo práctico para que los responsables de coordinar los esfuerzos de comunicación en un proceso de prevención de violencia lleven a cabo una estrategia de comunicación comunitaria. La guía sirve como un documento de consulta rápida porque de manera esquemática aterriza los pasos del diagnóstico e implementación de un plan estratégico de comunicación comunitaria. Se dirige a cualquier organización pública o privada que trabaje para prevenir la violencia y la delincuencia en el país.



Este documento didáctico ofrece herramientas teórico-prácticas que propicien realizar otro tipo de periodismo, que no solo se enfoque en la cobertura informativa de la violencia, sino analice y contextualice los hechos violentos para entender las causas y posibles soluciones, además de identificar los esfuerzos de actores clave que buscan solucionar las problemáticas sociales que enfrentan las comunidades, principalmente aquellas con altos índices delictivos. Está dirigida a periodistas, editores, directores, dueños de medios de comunicación, académicos y estudiantes de periodismo, interesados en incidir con su labor informativa en la prevención social de la violencia.

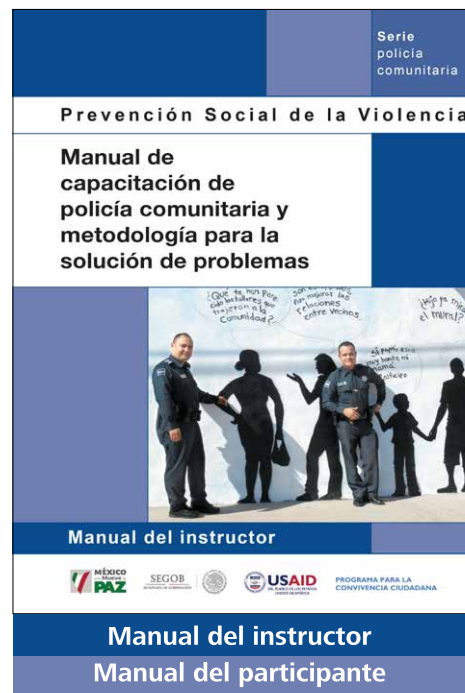
Serie policía comunitaria

- Policía comunitaria: Conceptos, métodos y escenarios de aplicación.**
- Manual de capacitación de policía comunitaria y metodología para la solución de problemas**
- Sistematización de la implementación de la Guardia de Proximidad del Municipio de Guadalupe, N.L.**



Es un documento técnico-formativo cuyo principal propósito es promover el modelo de policía comunitaria, también conocida como policía de proximidad o de barrio. Busca fortalecer la gestión de la seguridad pública y la legitimidad de la institucionalidad policial frente a los ciudadanos, mediante la construcción de espacios de confianza que permitan un acercamiento entre las policías y las comunidades a las que sirven. Su aplicación ayuda a hacer más eficiente y efectiva la función policial, normalmente erosionada en contextos donde existe violencia crónica o altos niveles de criminalidad.

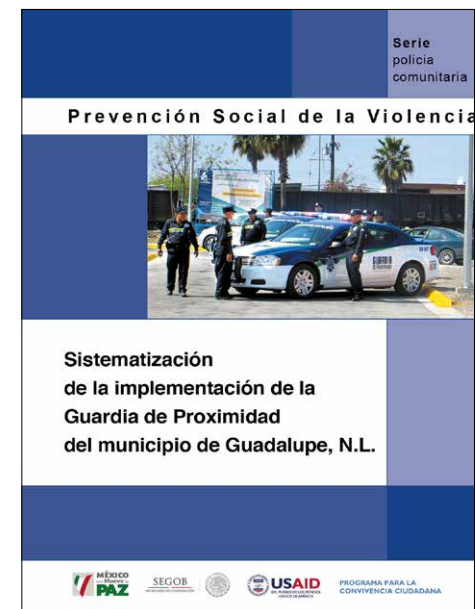
Ha sido diseñada pensando en las necesidades y realidades de los operadores de campo y tomadores de decisiones, considerando entre otros, a las autoridades y a los altos mandos de las instituciones policiales en los diferentes órdenes de gobierno, así como a las personas o instituciones interesadas en participar como coproductores de la seguridad en sus comunidades.



Es el resultado del proceso de reflexión y aprendizaje colectivo para prevenir la violencia y la delincuencia a través del modelo de policía comunitaria que promueve la Subsecretaría de Prevención y Participación Ciudadana de la SEGOB y el Programa para la Convivencia Ciudadana (PCC)

Se trata de un material que tiene como objetivo guiar a los oficiales de policía (participantes e instructores) para que sean capaces de aplicar la metodología para la solución de problemas en su quehacer policial, como estrategia en el marco de la implementación del Modelo de Policía Comunitaria.

También proporciona información relacionada con los conceptos de seguridad pública y ciudadana y los fundamentos del modelo de policía comunitaria. Asimismo, de manera práctica establece la metodología para identificar problemas de seguridad que afectan a la comunidad a la que la policía brinda seguridad.



El proceso de promoción e implementación del modelo de policía comunitaria del PCC ha encontrado receptividad en la policía municipal de Guadalupe, Nuevo León. Desde el año 2012, las autoridades municipales iniciaron una reforma integral para transitar de un enfoque reactivo a un enfoque de proximidad social, es decir a un modelo policial comunitario a través del Programa de Modernización Policial.

A dos años de implementado, el Programa antes mencionado ha logrado materializarse a través de la apertura de tres Centros Municipales de Justicia de Proximidad (para enero de 2015 se tiene proyectado la inauguración del último) integrados por unidades de mediación, de análisis de información y de orientación a víctimas, así como la implementación del modelo de policía comunitaria llamado Guardia de Proximidad, caracterizado por situar tanto a la ciudadanía como a la policía en coproductores de la seguridad.

Serie resiliencia comunitaria

- **Los comités comunitarios como estrategia para fortalecer la resiliencia comunitaria.**



Este documento recoge la historia, metodología y aprendizajes de los Comités Comunitarios (CC) como mecanismo para fortalecer la resiliencia comunitaria, entendida como la capacidad de volver al estado original después de sufrir grandes y graves contrariedades como las que han padecido las poblaciones de Ciudad Juárez, Monterrey y Tijuana. Los CC son estructuras locales constituidos por grupos de vecinos organizados que trabajan a favor de su comunidad y que dinamizan redes de apoyo para la prevención de la violencia y el delito. El propósito de esta sistematización es ofrecer la experiencia desarrollada por Voluntarios en Equipo trabajando por la Superación con Amor (VETSA, Monterrey, N.L.), Cómplices Comunitarias (Tijuana, BC) y Gente a favor de gente (Ciudad Juárez, Chih.) en nueve polígonos.

Segunda Convocatoria para la sistematización de buenas prácticas y prácticas promisorias para la prevención social de la violencia y la delincuencia. SEGOB / USAID 2014

Sistematización de la práctica: RedesArte Cultura de Paz:

Desarrollado por el Consorcio Internacional Arte y Escuela A.C. (CONARTE)

Sistematización de la práctica: Programa de Comunidad en Libertad


Asistida (CLA): Desarrollado por la Fundación Mexicana de Reintegración Social A.C. (Reintegra)

Sistematización de la práctica: Policía Vecinal de Proximidad:

Desarrollado por la Dirección de Seguridad Pública Municipal de Nezahualcóyotl, Estado de México.

PRÓXIMAMENTE

Prevención Social de la Violencia



**Sistematización de la práctica:
RedeseArte Cultura de Paz:
desarrollado por el Consorcio
Internacional Arte y Escuela A.C.
(CONARTE)**

2a Convocatoria SEGOB / USAID 2014

MÉXICO PAZ SEGOB USAID PROGRAMA PARA LA CONVIVENCIA CIUDADANA

RedesArte Cultura de Paz es un programa que impulsa la educación en artes con enfoque de desarrollo social, principalmente en niñas, niños y adolescentes de zonas de alta marginalidad o conflictividad. Los resultados de la sistematización de esta práctica permitieron conocer las condiciones contextuales y de gestión necesarias para su réplica en otras localidades. A diferencia de otras prácticas de prevención de la violencia y la delincuencia, RedesArte no inicia trabajando directamente con la población objetivo; lo hace generando las condiciones para que un grupo local conformado por diversos actores (autoridades municipales, servidores públicos, artistas, padres de familia, autoridades escolares, maestros de escuela) se involucren en el proceso de prevención y se apropien de las metodologías y herramientas que ofrece Conarte.

PRÓXIMAMENTE

Prevención Social de la Violencia



**Sistematización de la práctica:
Programa de Comunidad
en Libertad Asistida (CLA):
desarrollado por la Fundación
Mexicana de Reintegración
Social A.C. (Reintegra)**


2a Convocatoria SEGOB / USAID 2014

MÉXICO PAZ SEGOB USAID PROGRAMA PARA LA CONVIVENCIA CIUDADANA

Programa de Comunidad en Libertad Asistida (CLA), desarrollada por la Fundación Mexicana de Reintegración Social A.C. (Reintegra). Comunidad en Libertad Asistida (CLA) es una práctica de prevención terciaria, que promueve la reinserción social de jóvenes en conflicto con la ley que han recibido los beneficios de llevar un tratamiento en libertad. CLA ofrece servicios de asesoría jurídica, asistencia terapéutica, tratamiento de adicciones y promoción de la inclusión educativa y laboral. La defensa de los derechos de los jóvenes, su enfoque integral basado en riesgos, la organización y consistencia interna y la calidad de sus servicios, son atributos distintivos de CLA. El lector encontrará en el estudio valiosas aportaciones que pueden servir para orientar la replicación de la experiencia en otros contextos, como para profundizar en el conocimiento de las estrategias de atención a esta población.

PRÓXIMAMENTE

Prevención Social de la Violencia



**Sistematización
de la práctica: policía
vecinal de proximidad:
desarrollado por la Dirección
de Seguridad Pública
Municipal de Nezahualcóyotl,
Estado de México**

2a Convocatoria SEGOB / USAID 2014

MÉXICO PAZ SEGOB USAID PROGRAMA PARA LA CONVIVENCIA CIUDADANA

El programa Policía Vecinal de Proximidad, es una estrategia de acercamiento a la comunidad con el fin de solucionar problemas locales de inseguridad y reconstruir la confianza ciudadana en la institución policial. Consiste en la distribución por cuadrantes de agentes de la policía que tienen un medio de comunicación directo con el público, lo que les permite responder de forma inmediata a una emergencia. La estrategia también considera el análisis delictivo diario para definir el despliegue operativo en cada cuadrante según sus características. Los lectores están en posibilidad de obtener la información necesaria para replicar este programa en otros territorios del país. La sistematización de esta práctica permite conocer el proceso completo de implementación con importantes recomendaciones para desarrollar un modelo de policía de proximidad. Los resultados demuestran suficiente evidencia empírica de la reducción en el número de delitos y en el incremento en los niveles de confianza de la ciudadanía.



Este catálogo de publicaciones en materia de Prevención Social de la Violencia es el resultado de la experiencia de campo del Programa para la Convivencia Ciudadana (PCC) de USAID en México, en particular en los nueve polígonos de intervención en Ciudad Juárez, Tijuana, Monterrey y Guadalupe. Forma parte de un grupo de documentos de conocimiento generados por el PCC, en coordinación cercana con la Subsecretaría de Prevención Social y Participación Ciudadana de la SEGOB, para promover conceptos y herramientas de utilidad para los tomadores de decisiones de políticas públicas y operadores de programas de prevención de la violencia y la delincuencia en México. Adicionalmente, se han incluido las tres sistematizaciones más relevantes que resultaron de la “Segunda convocatoria para la sistematización de buenas prácticas y prácticas promisorias para la prevención social de la violencia y la delincuencia, patrocinados por SEGOB / USAID 2014”.

Programa para la
Convivencia Ciudadana

www.pcc.org.mx